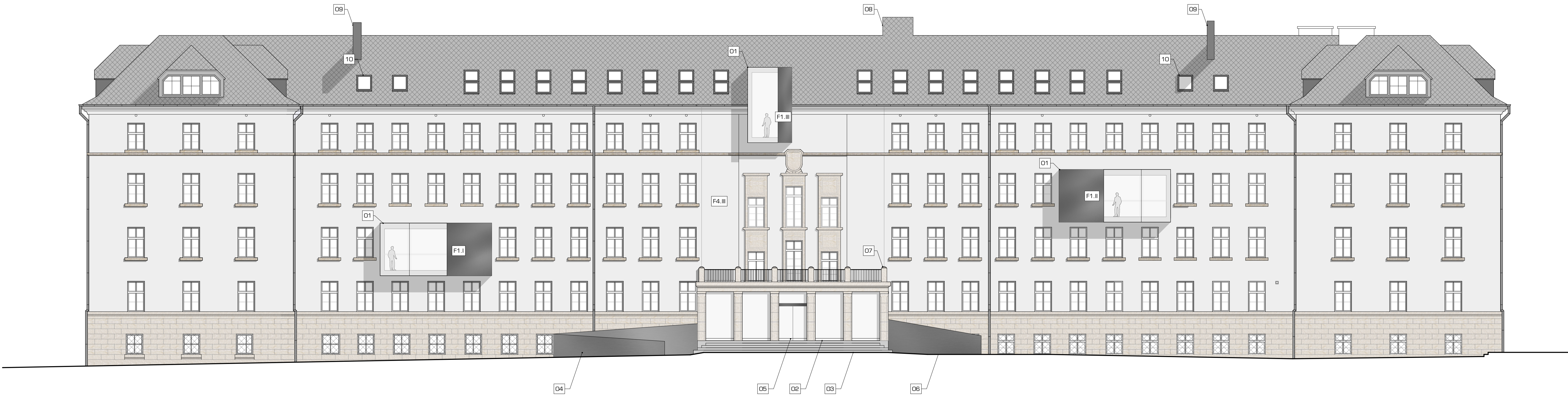


pohled - nový stav



pohled - Žižkovo náměstí

m 1:150

legenda grafického značení

- bourané konstrukce
- prosklené konstrukce

poznámky

- nové arkýře vybudovat z budovy zvlášť vnitřní užitný prostor v místě resp. jsou navrženy z ocelové nosné konstrukce kotvené do obvodové stěny, která je pevně vložena v obvodové stěně, opěrátko arkýře je navrženo ze samostatné konstrukce (viz. skladby fasády). finální povrchová úprava je z alucobondových panelů s atypickými rozměry, které budou lepeny k hliníkovému podkladnímu roštu; prosklené plochy jsou navrženy z bezpečnostního skla z izolačního dvojskla
- prostor stávajícího vstupu bude uzavřen prosklenými konstrukcemi a vyčleněn vstupní zádveň budovy pro eliminaci tepelných ztrát objektu; stěny budou točeny bezpečnostním dvojsklím s minimálními bezpečnostními rámy, jsou v nich navrženy automatické prosklené dveře; provedena bude nová skladba podlahy, která bude výškově navazovat na úroveň podlahy uvnitř budovy, čímž bude zrušeno nyníšší výškové odskokování; v podlaží bude osazena čistič zóna; ostatní podlaha bude provedena z terasce; skladba stávající střechy bude nahrazena novou skladbou s lepšími tepelnými technickými parametry
- stávající schodiště bude rozšířeno a půdorysně vysunut, aby před vstupem vznikla rovná plocha s mírným spádem od domu; schodiště bude posunuto o 2200mm; přilehlý prostor před schodištěm (např. senta) bude zachován; konstrukce schodiště bude provedena na novém základu a žb. desce (viz. konstrukční část); na 12. budovu osazeny nové kamenné stupně ze světlé červené žuly; detaily provedení a rovnost stupnic a podstupnic budou doplněny ze stávajícího rozšíření schodiště - půdorysní plocha nového schodiště 31,5m²
- documentární rampa pro bezpečnostní vstup do objektu o sklonu 1:16; příčdní šířka rampy je 1500mm; konstrukce rampy je navržena z ocelové konstrukce opřené o trojici žb. základů (viz. konstrukční část); stěny rampy tvoří pevně zabudované opěrátko alucobondovými ploch; podlaha rampy je navržena z lisovaného protiskluzového plechu (viz. výpis záměrných prvků)
- automatické posuvné dveře o rozměrech 2x1000x2500mm; celková průchodná šířka je 2000mm; dveře jsou navrženy z bezpečnostního skla nové budovy schodiště je navrženo z ocelové konstrukce, opřené o dva žb. základy (viz. konstrukční část); stěny schodiště tvoří pevně zabudované opěrátko alucobondovými ploch; podlaha rampy je navržena z lisovaného protiskluzového plechu (viz. výpis záměrných prvků)
- stávající ploškové kamenné příčky vstupního prostoru budou zachovány; je navrženo obložení, odstranění fas. a mechy pomocí fungicidních přípravků; doplnění a nové ochrana pomocí bezpečnostního hydroizolačního nátěru
- přívod vzduchu ze střechy do stávající, již nevyužívané výškové šachty; šachta bude využita pro vedení potrubí nuceného větrání chráněné unikové desky typu B; výhledy potrubí do prostoru schodiště jsou navrženy jako vertikální šachty rozměru cca 250x2500mm
- nádechové a výhledové potrubí VZT pro vnitřní hygienického užití toalet je vyčleněno nad střechu a opěrátko ocelovou konstrukcí obloženou alucobondovými plochami; výhledy a nádech potrubí je směřován na opačné strany a kryt protiskluzovou žulou velikosti 630x1000mm
- stávající arkýře střechy budou odstraněny a nahrazeny špičatými arkýři s hliníkovým rámem rozměru 340x1400mm

pohled - stávající stav / bourání



III. etapa

±0,000=215,98 m n.m. B.p.v.

Rekonstrukce vnitřních komunikačních prostor Pdf UPOL - Žižkovo nám. 5

objednavatel: Univerzita Palackého v Olomouci, Křížkovského 511/B, 771 47 Olomouc
místno stavby: Pdf UPOL - Žižkovo nám. 5, 779 00 Olomouc
stupeň p.d.: dokumentace pro provedení stavby
datum: únor 2021

generální projektant: atelier-r,s.r.o., tř. spoječků 20, 779 00 Olomouc
architektonické řešení: Miroslav Pospíšil, autorizovaný architekt ČKA 03582
e-mail: atelier-r@atelier-r.cz
web: www.atelier-r.cz

d.1.1 architekturo-stavební řešení - III. etapa

pohled, m 1:100

d.1.1.13